



Reporte Anual sobre Factores y Riesgos de Inversión 2025

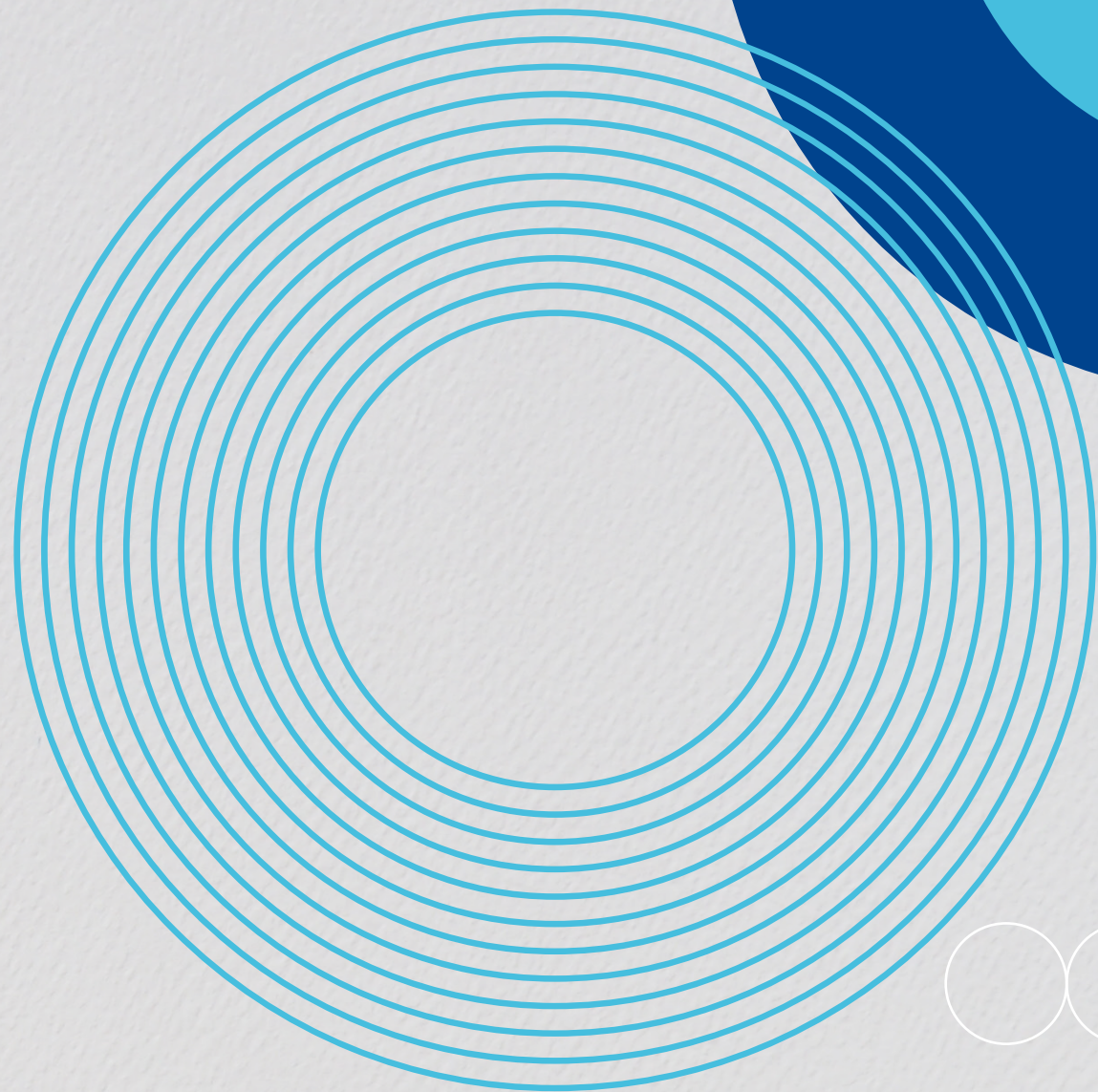
ADMINISTRADORA DE FONDOS DE CESANTÍA • AFC

AFC Chile
SEGURO DE CESANTÍA®



Índice

Introducción	3
Riesgos Financieros	3
Riesgo de Crédito	4
Riesgo de Mercado	5
Riesgo de Liquidez	6
Principios de inversión responsable	7
Enfoque Integrado de Inversiones a factores ASG (2025)	8
Formas de abordar: Renta Fija Nacional Directa, Renta Variable Nacional Directa y Contrapartes de Instrumentos Derivados	9-11
Acciones para la promoción en gestión de riesgo y divulgación informativa	12-13



Introducción

Los recursos de los Fondos de Cesantía son invertidos de acuerdo con la normativa del **Compendio de Normas de la Superintendencia de Pensiones**, el **Régimen de Inversión definido por la Superintendencia de Pensiones** y la **Política de Inversión y Solución de Conflictos de Interés de los Fondos de Cesantía**, en donde se indican y describen los criterios de inversión.

El **Régimen de Inversión** establece que las inversiones realizadas por los Fondos de Cesantía contengan una directriz clara y definida llamada **cartera de referencia**, la cual está compuesta de inversiones nacionales e internacionales, en donde la Administradora de Fondos de Cesantía pueda implementar su filosofía de inversión. Esta filosofía considera como base los factores y riesgos financieros presentes en la cartera de referencia de cada fondo administrado para su posterior inversión, considerando aspectos mitigadores y diversificadores en las decisiones inversoras.

AFC publica el presente **“Reporte anual sobre factores y riesgos de inversión 2025”** como insumo de información a nuestros afiliados y distintos grupos de interés.



Riesgos financieros

La Administradora de Fondos de Cesantía evalúa el Riesgo Financiero asociado a las inversiones de los Fondos en cuatro aspectos: Riesgo de Crédito, Mercado, Liquidez, ASG y Cambio Climático.

EL RIESGO DE CRÉDITO se define como el potencial incumplimiento de un emisor de sus obligaciones y compromisos.

Riesgo de Crédito

El análisis de riesgo de crédito se realiza principalmente con los **instrumentos de renta fija nacional** con foco en los bonos e instrumentos de intermediación financiera emitidos por sociedades anónimas y entidades bancarias. La profundidad del análisis de crédito de los instrumentos dependerá de la circunstancia de inversión o del emisor. Las actividades más destacables vinculadas a esta función son:

- **Control de Riesgo de Crédito para nuevas emisiones:** se realiza un análisis fundamental de crédito que incluye identificación de ventajas y riesgos de la actividad de la empresa evaluada, así como de su capacidad para pagar sus obligaciones, estabilidad de los flujos, los proyectos de inversión, **indicadores de endeudamiento y solvencia**, entre otros.

- **Score Crediticio:** en este ejercicio se asigna una posición de solvencia bajo la visión experta de los analistas financieros de la Administradora, siguiendo la metodología interna, en base al análisis de información financiera disponible, la cual se transcribe a un ranking o posición relativa de cada emisor frente a los otros emisores con presencia en los fondos. Permite a la Administradora realizar un seguimiento particular en los casos en que haya una variación negativa que sea significativa.

- **Control de Riesgo de Crédito sobre contrapartes financieras:** la Administradora revisa las contrapartes nacionales mediante el esquema de scoring bancario interno. Este ranking incorpora métricas de participación de mercado, eficiencia, morosidad, endeudamiento y rentabilidad, entre otros factores.

- **Control de Límites Internos:** en la Administradora, se definen límites internos de exposición máxima por emisor de manera relativa a la cartera de referencia regulatoria, implementando un esquema de “vocaciones de crédito” que actúa como guía de las brechas tolerables, teniendo en cuenta la aversión al riesgo de insolvencia.

GLOSARIO

Riesgo de crédito: posibilidad de que un prestatario no cumpla con las obligaciones de pago de sus deudas, lo que puede resultar en pérdidas para el prestamista.

Intermediación financiera: los instrumentos de intermediación financiera son herramientas utilizadas por las instituciones financieras para facilitar el flujo de dinero entre ahorradores e inversores.

GLOSARIO

Endeudamiento: el endeudamiento se refiere a la cantidad de deuda que tiene una entidad en relación con su capital.

Solvencia: la solvencia es la capacidad de una empresa para cumplir con sus obligaciones financieras a largo plazo.

EL RIESGO DE MERCADO es la pérdida potencial originada por movimientos de tasas de interés y precios de activos financieros.

Riesgo de Mercado

Este tipo de riesgo, vinculado a las **fluctuaciones extremas de precios de los activos** en que invierte, es monitoreado por la Administradora a través de variadas métricas estadísticas, entre ellas:

- **Tracking Error ex ante y ex post:** esta métrica mide la variabilidad que poseen los excesos de retornos entre los Fondos de Cesantía y los portafolios de referencia establecidos regulatoriamente, es decir, es una medida de riesgo relativo. En otras palabras, ayuda a la Administradora a medir el grado de **indexación de sus fondos**.

- **VaR (Value at Risk):** esta medida estadística le permite a la Administradora cuantificar la máxima pérdida en un escenario adverso de un activo o los portafolios, en un período tiempo y nivel de confianza dado.

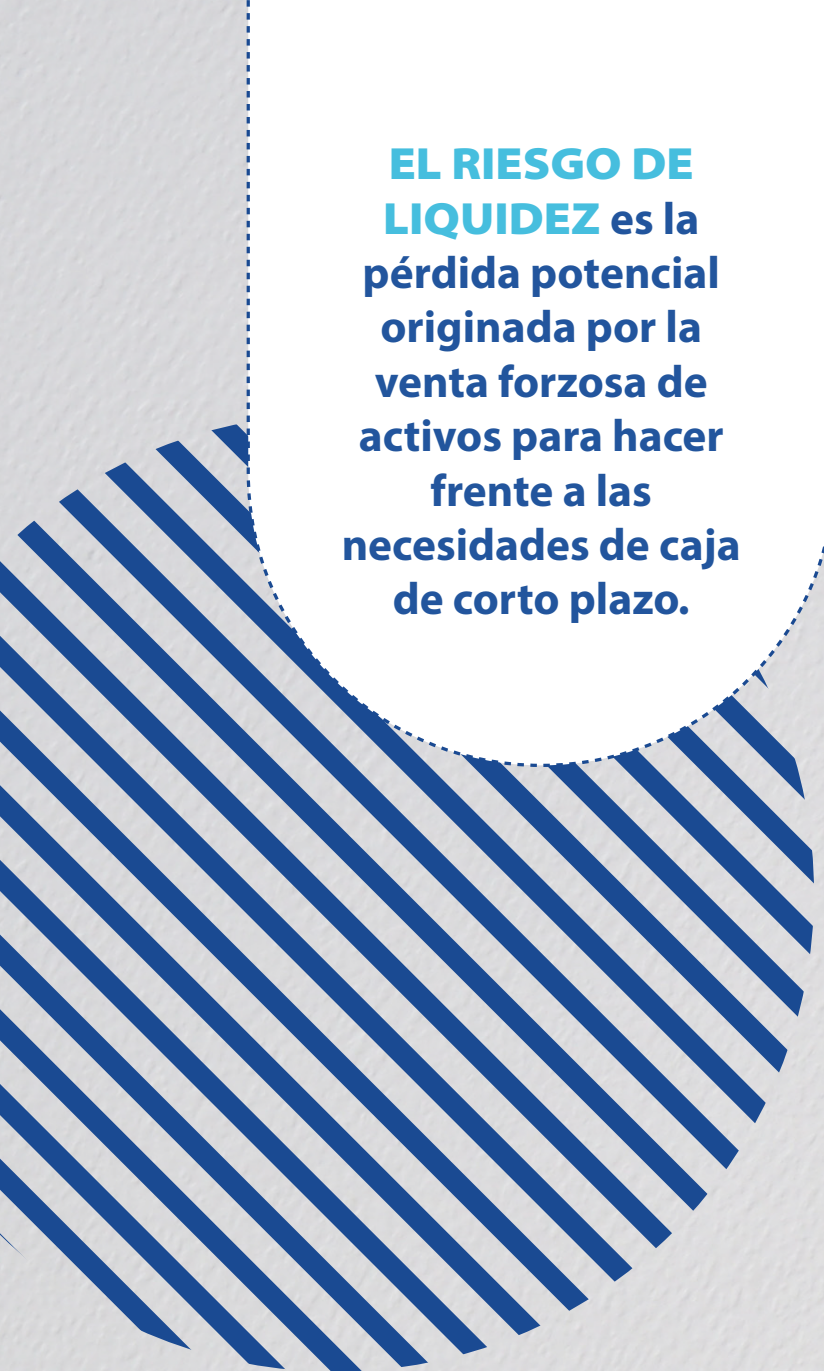
- **Stress Test por duración:** es un ejercicio que tiene como propósito monitorear el riesgo de mercado producto del cambio de **tasas de interés**. La Administradora busca con ello ver el impacto relativo a sus carteras de referencia regulatorias en valor a nivel cuota producto de movimientos extremos en las tasas de interés.

- **Controles de riesgo ligados a derivados:** estos controles están ligados al monitoreo de los descalces de la exposición a monedas extranjeras y la Unidad de Fomento de los fondos y sus carteras de referencia regulatorias.

GLOSARIO

Indexación de los fondos: estrategia de inversión que consiste en replicar el rendimiento de un índice de mercado, invirtiendo en los activos que lo componen.

Tasa de interés: el costo del dinero prestado, expresado como un porcentaje del monto del préstamo, que se paga durante un período determinado.



EL RIESGO DE LIQUIDEZ es la pérdida potencial originada por la venta forzosa de activos para hacer frente a las necesidades de caja de corto plazo.

Riesgo de Liquidez

En la Administradora, este tipo de riesgo se monitorea a través de la siguiente métrica:

Ratio Liquidez Mensual: este indicador busca determinar la capacidad para responder a los usos de fondos que administra en un mes calendario, como también tener liquidez suficiente para poder responder a posibles llamados de capital de inversiones en fondos de activos alternativos internacionales y a la compensación de instrumentos derivados

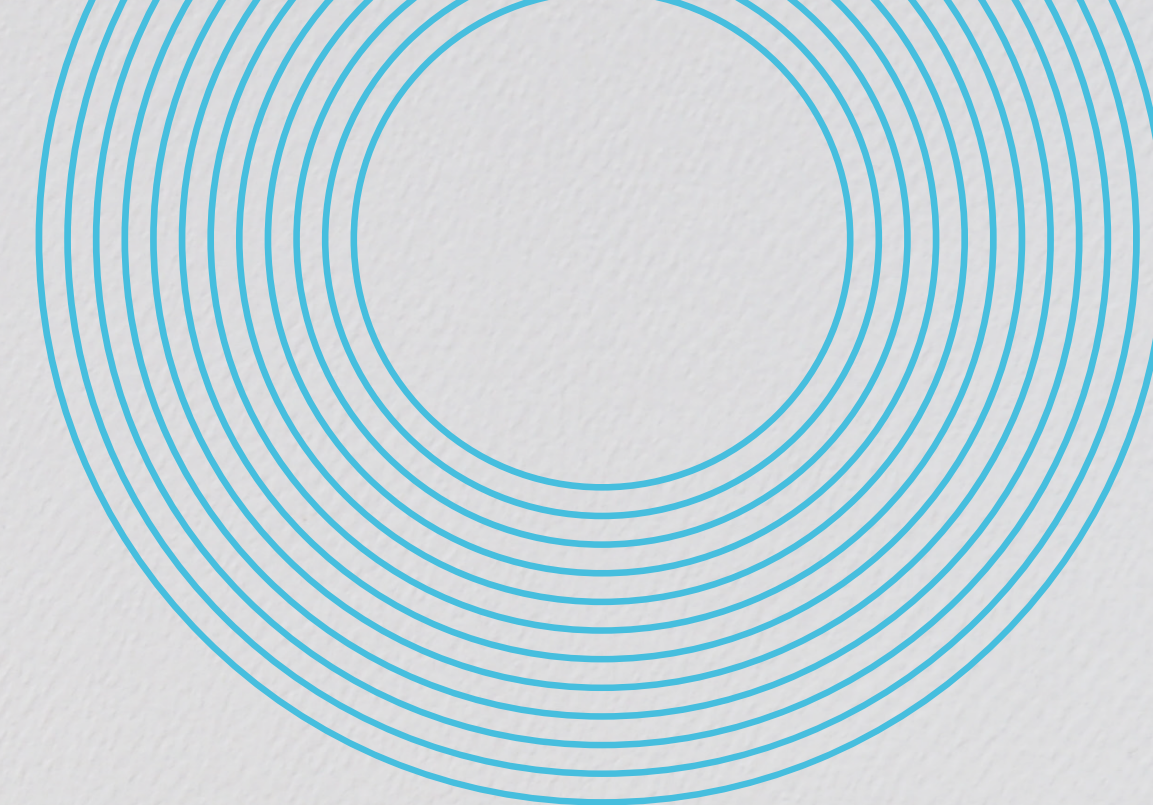
Adicionalmente, una vez al año, se realiza un ejercicio de estrés de estos ratios.

GLOSARIO

Activos alternativos: inversiones que no pertenecen a las clases tradicionales de activos, como acciones y bonos, y pueden incluir bienes raíces, capital privado, arte, entre otros.

Instrumentos derivados: contratos financieros cuyo valor depende de la evolución de un activo subyacente y que establecen derechos u obligaciones futuras entre las partes.

Compensación de instrumentos derivados: proceso mediante el cual se netean las obligaciones por contratos de derivados y cuyo flujo depende de la evolución del precio del subyacente.



La **Administradora de Fondos de Cesantía** cuenta con un plan para considerar criterios **ambientales, sociales y de gobierno (ASG)** en la evaluación de emisores cuyos instrumentos se encuentran hoy, o que podrían sumarse, en las carteras de inversión que administra.

A continuación, se da a conocer detalle de la gestión de la Administradora en materia de decisiones de inversión y análisis de riesgos, haciendo énfasis en riesgo de cambio climático, factores ambientales, sociales y de gobiernos corporativos.

Principios de inversión responsable

La **Política de Inversión y Solución de Conflictos de Interés** de la **Administradora de Fondos de Cesantía** define los principios de inversión responsable como aquellos aspectos necesarios a considerar dentro de los procesos de inversión y que se relacionan tanto con factores de riesgo de cambio climático, como con factores ambientales, sociales y de gobierno corporativo (en adelante factores ASG).

De acuerdo con este documento, el criterio general de selección de las opciones de inversión se debe ceñir a aquellas que maximizan el retorno esperado de los Fondos de Cesantía, buscando una adecuada diversificación, teniendo en consideración los factores de riesgo de cambio climático y ASG.

Enfoque Integrado de Inversiones a factores ASG

ADMINISTRADORA DE FONDOS DE CESANTÍA (AFC CHILE)

Se espera que empresas que posean prácticas que mitiguen el riesgo de cambio climático e incluyan principios ASG en sus procesos, tengan una ventaja competitiva en el largo plazo.

Avances en la regulación a nivel global hacia una gestión de carteras responsable están catalizando esta tendencia.

Sin embargo, en el corto plazo, aún persiste un nutrido debate académico sobre esta hipótesis y sobre los impactos que esta gestión tiene en la valoración de las empresas que las implementan.

GLOSARIO

Benchmark: es un índice de referencia utilizado para medir el rendimiento de una inversión o cartera en comparación con un estándar del mercado o una definición regulatoria.

METODOLOGÍA

% DE CARTERAS CUBIERTA (DICIEMBRE 2025)

RIESGOS Y OPORTUNIDADES	TIPO DE INSTRUMENTO	UNIDAD ENCARGADA	REPORTE	PERIODICIDAD	RIESGO DE CRÉDITO			RIESGO DE MERCADO			CIC	FCS	
					MÉTRICAS	PROVEEDORES INFORMACIÓN	TAXONOMÍA	MÉTRICAS	PROVEEDORES INFORMACIÓN	TAXONOMÍA			
<p>Se espera que empresas que posean prácticas que mitiguen el riesgo de cambio climático e incluyan principios ASG en sus procesos, tengan una ventaja competitiva en el largo plazo.</p> <p>Avances en la regulación a nivel global hacia una gestión de carteras responsable están catalizando esta tendencia.</p> <p>Sin embargo, en el corto plazo, aún persiste un nutrido debate académico sobre esta hipótesis y sobre los impactos que esta gestión tiene en la valoración de las empresas que las implementan.</p>	RENTA FIJA	NACIONAL DIRECTA E INTERMEDIACIÓN FINANCIERA	Gerencia de Riesgo	<ul style="list-style-type: none"> Score ASG de Riesgo Seguimiento permanente de hechos noticiosos que podrían derivar en una propuesta de castigo de nota. 	<ul style="list-style-type: none"> Anual Permanente 	Scoring de 6 dimensiones de riesgo ASG, en un universo de hasta 77 industrias. Cada dimensión de riesgo se pondera dependiendo de la industria. Puntaje final queda abierto a castigos si es que algún hecho particular lo amerita.	Información provista por las empresas, entidades regulatorias e información pública (noticias, estudios).	Criterios generales de evaluación corresponde a metodología desarrollada internamente, con el criterio particular de cada analista para responder cada pregunta con alternativas binarias.	Por definir en cuanto existan índices ASG o carteras públicas de referencia ASG en la industria local aplicables a este tipo de instrumento.	No aplica aún	No aplica aún	83%	67%
		INTERNACIONAL INDIRECTA	Gerencia de Inversiones	<ul style="list-style-type: none"> Se realiza una evaluación de los fondos prospectos a invertir. Una vez al año se realiza un scoring de la cartera. 	<ul style="list-style-type: none"> On demand Anual 	Scoring de 7 dimensiones, incluyendo el índice de sostenibilidad de un proveedor extranjero. 3 de ellas son cuantitativas y el resto cualitativas. Estas últimas evalúan la generalidad de inversión ASG, junto con engagement y exclusión de empleados. También se considera la aplicabilidad de ley de SFDR.	Proveedor externo internacional.	Criterios de evaluación internos con metodología aceptadas internacionalmente, utilizando la taxonomía del proveedor.	Scoring relativo de 1 a 4, siendo 1 lo mejor y 4 lo peor (homólogo al scoring de inversiones internacionales).	Morningstar	La del proveedor	12%	10%
	RENTA VARIABLE	NACIONAL DIRECTA	Gerencia de Riesgo	<ul style="list-style-type: none"> Score ASG de Riesgo Seguimiento permanente de hechos noticiosos que podrían derivar en una propuesta de castigo de nota. 	<ul style="list-style-type: none"> Anual Permanente 	Scoring de 6 dimensiones de riesgo ASG, en un universo de hasta 77 industrias. Cada dimensión de riesgo se pondera dependiendo de la industria. Puntaje final queda abierto a castigos si es que algún hecho particular lo amerita.	Información provista por las empresas, entidades regulatorias e información pública (noticias, estudios).	Criterios generales de evaluación corresponde a metodología desarrollada internamente, con el criterio particular de cada analista para responder cada pregunta con alternativas binarias.	Tracking Error contrastando índice accionario del benchmark de AFC con S&P IPSA ESG Tilted Index y el Dow Jones Best in Class Chile Index.	S&P Dow Jones Índices	La adoptada por el proveedor de los índices	1%	4%
		INTERNACIONAL INDIRECTA	Gerencia de Inversiones	<ul style="list-style-type: none"> Se realiza una evaluación de los fondos prospectos a invertir. Una vez al año se realiza un scoring de la cartera. 	<ul style="list-style-type: none"> On demand Anual 	Scoring de 7 dimensiones, incluyendo el índice de sostenibilidad de un proveedor extranjero. 3 de ellas son cuantitativas y el resto cualitativas. Estas últimas evalúan la generalidad de inversión ASG, junto con engagement y exclusión de empleados. También se considera la aplicabilidad de ley de SFDR.	Proveedor externo internacional.	Criterios de evaluación internos con metodología aceptadas internacionalmente, utilizando la taxonomía del proveedor.	Scoring relativo de 1 a 4, siendo 1 lo mejor y 4 lo peor (homólogo al scoring de inversiones internacionales).	Morningstar	La del proveedor	4%	16%
	ACTIVOS ALTERNATIVOS	Gerencia de Riesgo	<ul style="list-style-type: none"> Evaluación en Due Diligence de cada nueva alternativa de inversión. 	<ul style="list-style-type: none"> Ingreso a la cartera 	Scoring de preguntas relacionadas a riesgo de cambio climático y ASG en general obtenidas de cuestionario estándar ILPA.	Información provista por contraparte y pública.	No aplica	Scoring relativo de 1 a 4, siendo 1 lo mejor y 4 lo peor.	El mismo gestor	La del gestor	0%	3%	
	INSTRUMENTOS DERIVADOS	Gerencia de Riesgo	<ul style="list-style-type: none"> Score ASG de Riesgo Seguimiento permanente de hechos noticiosos que podrían derivar en una propuesta de castigo de nota. 	<ul style="list-style-type: none"> Anual Permanente 	Scoring de 6 dimensiones de riesgo ASG, en un universo de hasta 77 industrias. Cada dimensión de riesgo se pondera dependiendo de la industria. Puntaje final queda abierto a castigos si es que algún hecho particular lo amerita.	Información provista por las empresas, entidades regulatorias e información pública (noticias, estudios).	Criterios generales de evaluación corresponde a metodología desarrollada internamente, con el criterio particular de cada analista para responder cada pregunta con alternativas binarias.	No desarrollado aún	No desarrollado aún	No desarrollado aún	No aplica	No aplica	
	CONTRAPARTES FINANCIERAS	Gerencia de Riesgo	Informes y evaluación general presentados durante el año ante la Reunión Ejecutiva de Inversiones.	<ul style="list-style-type: none"> Ciclos de aprobación bienal 	Scoring de preguntas relacionadas a cambio climático y ASG de cuestionario aplicado por Procedimiento Interno de Due Diligence.	Información tanto provista por contraparte como pública.	No aplica	Contrapartes financieras distintas de bancos no transan en Bolsa (no aplica).	No aplica	No aplica	No aplica	No aplica	

Cobertura año 2025

100%

100%

La forma de abordar **cada componente de las carteras de inversiones** se detalla a continuación:

GLOSARIO

Renta fija: instrumentos financieros que ofrecen un rendimiento fijo a lo largo del tiempo.

Renta variable: instrumentos financieros que representan una participación en el capital social de una empresa, cuyo rendimiento no es fijo y depende del desempeño de la compañía.

Huella de carbono: indicador que mide la cantidad total de gases de efecto invernadero, expresados en CO₂ equivalente, generados directa o indirectamente por una actividad, organización, producto o persona.

01

Renta Fija Nacional Directa, Renta Variable Nacional Directa y Contrapartes de Instrumentos Derivados

Durante el año 2025, se aplicó una **nueva metodología** empleando un cuestionario de 90 preguntas de aspectos ASG, las que siguen el lineamiento SASB. Las respuestas para llegar al puntaje final son de carácter binario (tiene o no tiene), quitándole subjetividad. Además, se recopilaron los **datos de algunos indicadores claves de ASG**, como la huella de carbono, por lo que se pueden comparar estos indicadores entre las empresas. Se respondió el cuestionario para 145 empresas nacionales, otorgándosele la nota interna ASG a cada una.

Adicionalmente, se realizó un **stress test**, donde a criterio experto se castigó el spread de los bonos de los emisores de las dos industrias peor evaluadas. Sus resultados se agregaron como un factor más en la evaluación de riesgo crediticio que realizó la unidad de Riesgo Financiero durante dicho lapso.

Una vez identificado el sector, subsector e industria de cada firma nacional en cartera, se procedió a realizar la evaluación ASG en **seis dimensiones:**



Cada dimensión se pondera según distintos criterios de relevancia, de acuerdo con la industria a la que corresponde el respectivo emisor. En primer lugar, para evaluar cada pregunta, se recabó información disponible en las distintas fuentes a las que la Administradora tiene acceso: proveedores externos, emisor y fuentes públicas.



En el caso de existir multas, sanciones o cualquier situación que amerite en la gestión del riesgo de cambio climático o factores ASG para las firmas, **se puede aplicar un castigo al puntaje total.**

El puntaje final por empresa se ponderó dentro del score individual de riesgo de crédito del emisor nacional como una **contribución proveniente del riesgo de cambio climático y factores ASG.**

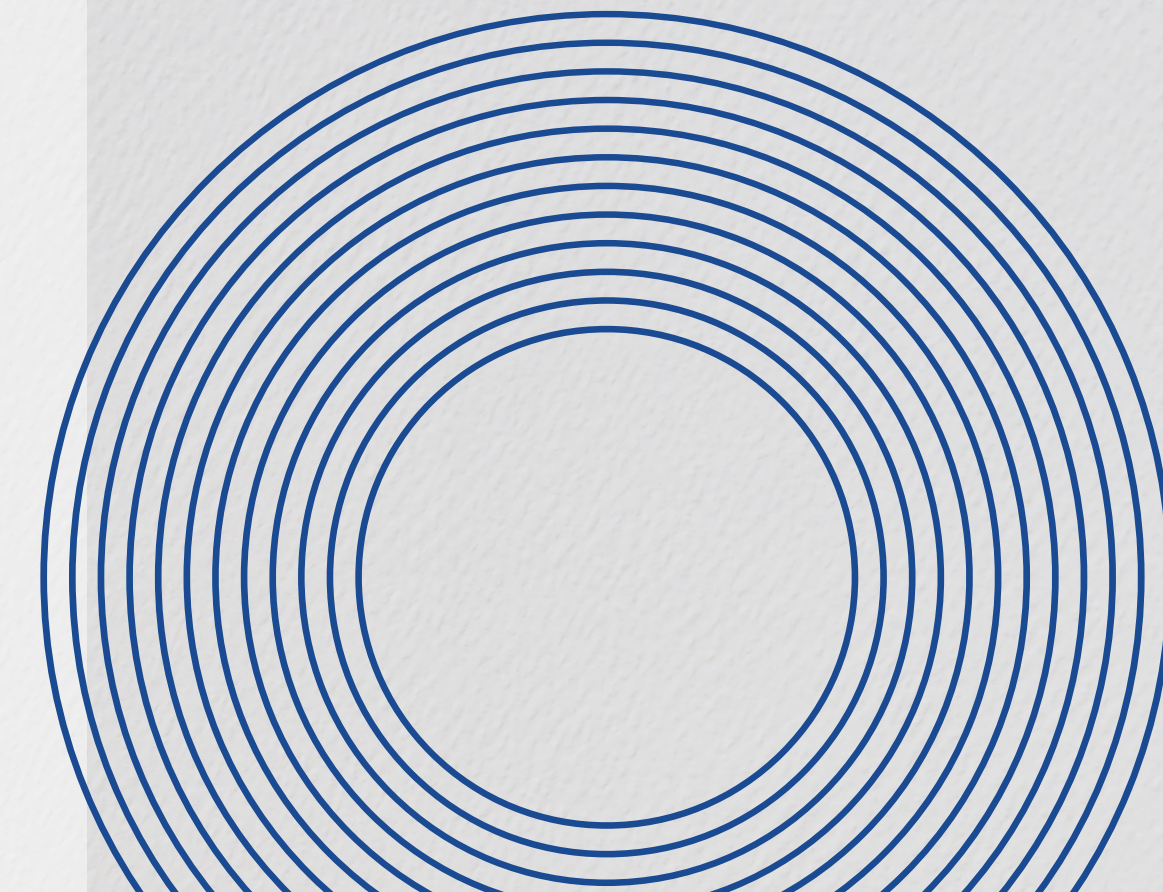
Adicionalmente, durante el año se desarrollaron **actividades de stewardship y engagement** (involucramiento y compromiso) de la gestión, manteniendo teleconferencias y/o enviando cuestionarios con compañías seleccionadas, para **profundizar la información sobre las prácticas de las empresas relacionadas a gestión del cambio climático y factores ASG**, o para realizar averiguaciones sobre algún hecho específico.

Por último, se comparó el comportamiento del INFOCES (índice de renta variable nacional utilizado por los Fondos de Cesantía) frente al de otros dos índices con enfoque ASG, para la clase de activo.

GLOSARIO

Stewardship y engagement: prácticas de los inversores para influir en la gestión de las empresas en las que invierten, promoviendo prácticas sostenibles y responsables.

AUM (Assets Under Management): total de activos que una firma de inversión gestiona en nombre de sus clientes.



02

Renta Fija y Renta Variable Internacional Indirecta

Además, las áreas relacionadas al proceso de inversión aplican los conceptos de **engagement** y **stewardship** en todo momento en el que sea posible, desde la evaluación formal en los procesos de revisión operacional llevados a cabo (**due diligence**) hasta reuniones con los administradores, emisores, intermediarios o relacionados. Lo anterior puede ser llevado a cabo con la finalidad de comprender el compromiso responsable que puedan tener los distintos agentes, como también para otorgar recomendaciones a los mismos en caso de que esta Administradora lo considere oportuno.

Si bien las mediciones tienen como objetivo ser similares a las aplicadas a los instrumentos nacionales, no necesariamente es posible encontrar dichas métricas para todos los instrumentos, por lo que se utilizarán variables dinámicas que tengan que ver con los siguientes tópicos:



Desde el año 2025, esta Administradora ha incluido en sus procesos de selección de activos internacionales **la realización de un screening positivo**, el cual tiene como objetivo buscar instrumentos de características similares que cumplan con el objetivo de inversión deseado y puedan ser comparables mediante el uso de un puntaje o scoring responsable. Este puntaje, por lo demás, es generado en base a una **metodología que cuantifica variables cualitativas y cuantitativas** para obtener mediciones sobre el impacto que tiene dichas inversiones en el riesgo climático y los factores ASG.

GLOSARIO

Due diligence: proceso de investigación y evaluación exhaustiva de una empresa o activo antes de realizar una inversión o adquisición, con el fin de identificar riesgos y oportunidades.

Screening positivo: proceso de selección de inversiones basado en criterios específicos, como sostenibilidad o impacto social, donde se eligen las mejores opciones.

Scoring: método de evaluación que, basándose en diversos criterios, asigna un puntaje a un prestatario o inversión para medir su calidad o riesgo.

Riesgo climático y factores ASG: riesgos asociados al cambio climático y otros factores ambientales, sociales y de gobernanza (ASG) que pueden impactar el valor de las inversiones y la sostenibilidad de las empresas.

03

Acciones para la promoción en gestión de riesgo y divulgación informativa

En relación con las acciones llevadas a cabo por la administradora para promover las emisiones nacionales y fomentar buenas prácticas en la gestión de riesgos y la divulgación de información, se realizó el contacto con **siete compañías con un tamaño relevante en las carteras.**

A estas empresas se les realizaron preguntas sobre sus riesgos ASG, donde se profundiza en **cómo cada compañía gestiona los riesgos ambientales, sociales y de gobernanza.** A cinco de estas empresas se les hicieron preguntas por hechos puntuales en que se ameritaba profundizar.

Con la información obtenida se estudiaron **ajustes para el score final de las compañías elegidas,** decidiéndose en distintas sesiones de la Reunión Ejecutiva de Inversiones (REI) castigos a la nota ASG, y dos ingresos a la lista de observación interna de empresas.


A continuación, se presenta un cuadro ilustrativo con el porcentaje de inversiones verdes y/o sustentables a diciembre de 2025:

FONDO	BONOS VERDES	BONOS SOCIALES	BONOS VERDES Y SOCIALES	BONOS AZULES	FONDOS VINCULADOS A LA SOSTENIBILIDAD	TOTAL
CIC	0,3%	0,3%	0,4%	0,01%	1,2%	2,21%
FCS	0,3%	0,4%	0,5%	0,02%	1,5%	2,72%

*En porcentaje de cada fondo total a diciembre 2025.

La metodología de puntaje aplicada a las inversiones extranjeras se basa en una comunicación continua con las contrapartes para evaluar sus procesos de gestión de riesgos climáticos y ASG.

- Los fondos que no cumplen con ciertos estándares ASG reciben un puntaje inferior al de sus pares, lo que puede resultar en una menor asignación o incluso desinversión en casos extremos.
- Por el contrario, aquellas contrapartes que demuestran altos estándares en estos aspectos pueden recibir mayores inversiones, como reconocimiento a su compromiso con la sostenibilidad.



Este proceso no solo garantiza que las inversiones de los Fondos de Cesantía **cumplan con los criterios ASG establecidos por la Administradora**, sino que también asegura que las decisiones de inversión sean competitivas en términos de rentabilidad ajustada por riesgo frente a otros competidores del mercado que pueden no integrar criterios ASG en sus procesos. De este modo, AFC busca demostrar que **es posible alcanzar un equilibrio entre sostenibilidad y rendimiento**, mostrando a los inversionistas que una estrategia de inversión responsable puede ser tan competitiva como las opciones tradicionales sin criterios ASG.

Este proceso de divulgación se extiende a **todas las inversiones gestionadas por los fondos de cesantía**, promoviendo la adopción de prácticas sostenibles sin comprometer el rendimiento financiero.





AFC Chile
SEGURO DE CESANTIA®